

Confianza en la sociedad y en las personas que la conforman

Agosto de 2013

Principales Hallazgos

- Se les preguntó a los encuestados acerca de qué tan presentes estaban algunas características en el país; éstas se pueden dividir en negativas y positivas.
- Acerca de las **positivas**, **44%** consideró que **hay “algo” o “mucho” apoyo a las personas discapacitadas**; el **36%** mencionó que **existen “algo” o “muchas” oportunidades para salir adelante**; finalmente, sólo **24%** dijo que **hay “algo” o “mucho” justicia en México**.
- En relación con las características negativas, el **76%** dijo que **hay “algo” o “mucho” corrupción en México**; siete de cada diez (**71%**) mencionó que **existe “algo” o “mucho” abuso por parte de las autoridades**; el **67%** opinó que **hay “algo o mucha” impunidad**; el **55%** consideró que **existe “algo” o “mucho” exclusión por ingreso o clase social**; y el **50%** mencionó que **hay “algo” o “mucho” racismo**.
- **Resalta el alto nivel de corrupción que perciben los encuestados y la poca justicia que mencionan existe en México.**

Principales Hallazgos

- Se compararon los resultados de esta encuesta con los que realizó el Cesop en 2012. **Los datos muestran que en 2013 los encuestados perciben menos corrupción, discriminación e impunidad**, lo anterior es positivo. Sin embargo, **también perciben menos justicia, oportunidades para salir adelante, prosperidad, respeto a los derechos humanos y libertad de expresión.**
- Se les preguntó a los participantes en el estudio, “en una escala del 1 al 10 donde 1 es “nada” y 10 es “mucho”, **¿qué tan satisfechos están con su vida?” El 72% contestó entre 8 y 10**, lo cual indica que los encuestados mencionan estar en general satisfechos con su vida.
- Se inquirió acerca de qué perciben **que define más los ingresos de una persona**: el esfuerzo personal o las palancas y las relaciones personales. **El 58% consideró que influyen más las palancas y las relaciones personales, proporción mayor al 37% dijo que el esfuerzo personal.**

Principales Hallazgos

- El **88%** de los entrevistados mencionó que **“confiaría mucho menos”** o **“dejaría de confiar”** en alguien si se enterara que aquél se dedica al **tráfico de drogas**.
- Asimismo, seis de cada diez (**61%**) **“confiaría mucho menos”** o **“dejaría de confiar”** si se enterara que una persona consume drogas. Finalmente, cuatro de cada diez (**40%**) **“confiaría mucho menos”** o **“dejaría de confiar”** en alguien si se enterara que es alcohólica.
- En el mismo sentido, el **19%** **“confiaría mucho menos”** o **“dejaría de confiar”** en alguien si se enterara que aquel es extranjero; el **17%** **“confiaría mucho menos”** o **“dejaría de confiar”** si esa persona tiene preferencia sexual por personas de su mismo sexo y el **15%** **“confiaría mucho menos”** o **“dejaría de confiar”** en alguien que tiene SIDA.

Principales Hallazgos

- **El porcentaje de personas que dejaría de confiar por algunas de estas últimas tres características no es mayoritario; sin embargo, existe una gran variación cuando dividimos por grupos de edad o escolaridad.** Por ejemplo, el 42% de las personas de más de 65 años “confiaría mucho menos” o “dejaría de confiar” en alguien homosexual; por el contrario, el 6% de las personas entre 18 y 29 años tomaría esta postura.
- Finalmente, se preguntó a los participantes si las personas siempre trataban de abusar o si estas siempre respetaban. **El 31%** tiene opiniones cercanas a “**siempre tratan de abusar**”; porcentaje mayor al **24%** que se acerca a “**siempre respetan**”.

Resumen de contenidos

Cualidades positivas y negativas presentes en México

- Distribución de los resultados
- Comparativo entre promedios de 2012 y 2013

Satisfacción con la vida y percepción de la sociedad

- Satisfacción con la vida
- Respeto o abuso de las personas
- Importancia del esfuerzo personal en la definición del ingreso

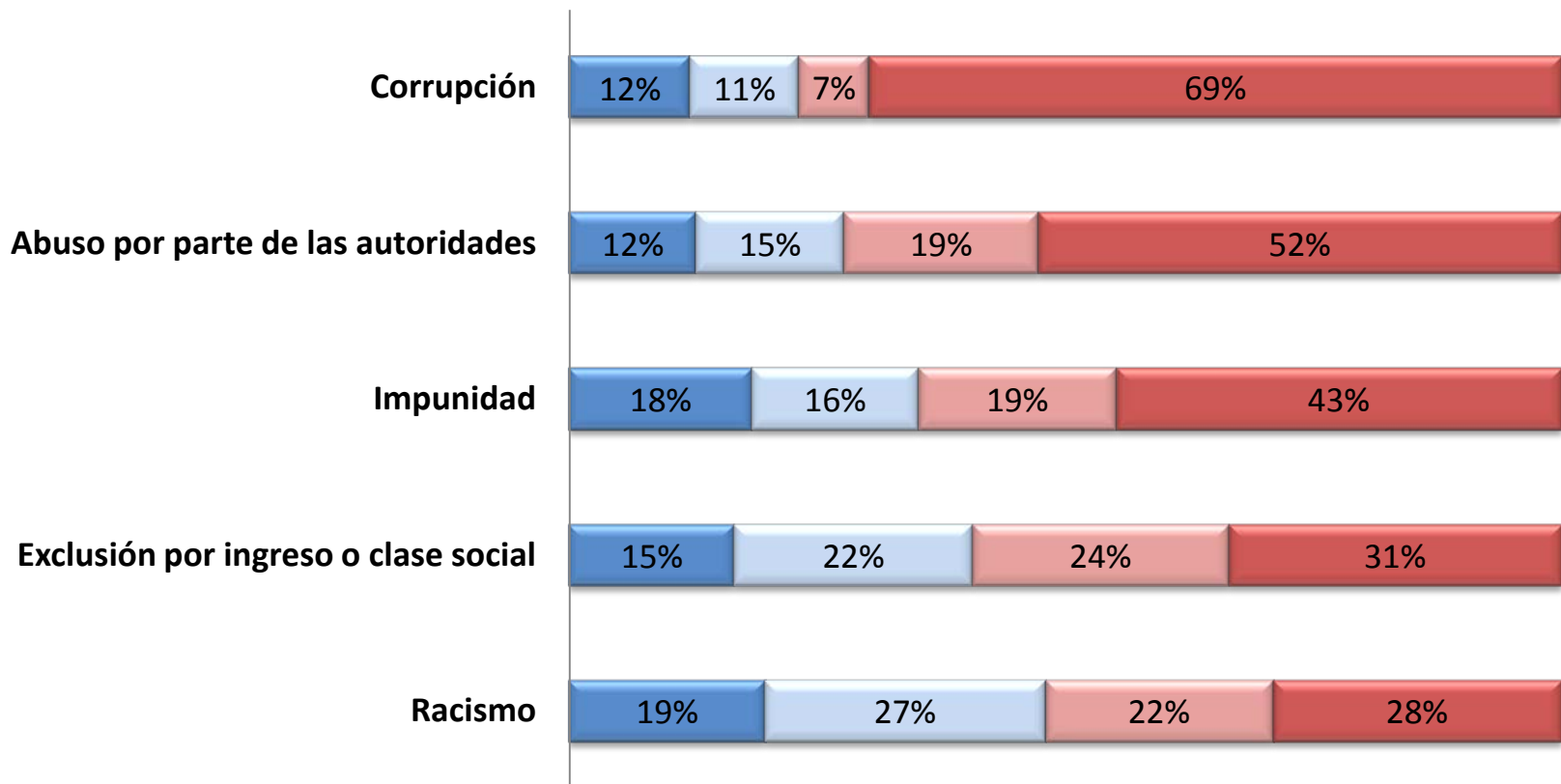
Confianza entre personas

- Disminución en la confianza en una persona cuando se entera de una cualidad

Cualidades positivas y negativas presentes en México

¿en el país cuánta(o)... hay?

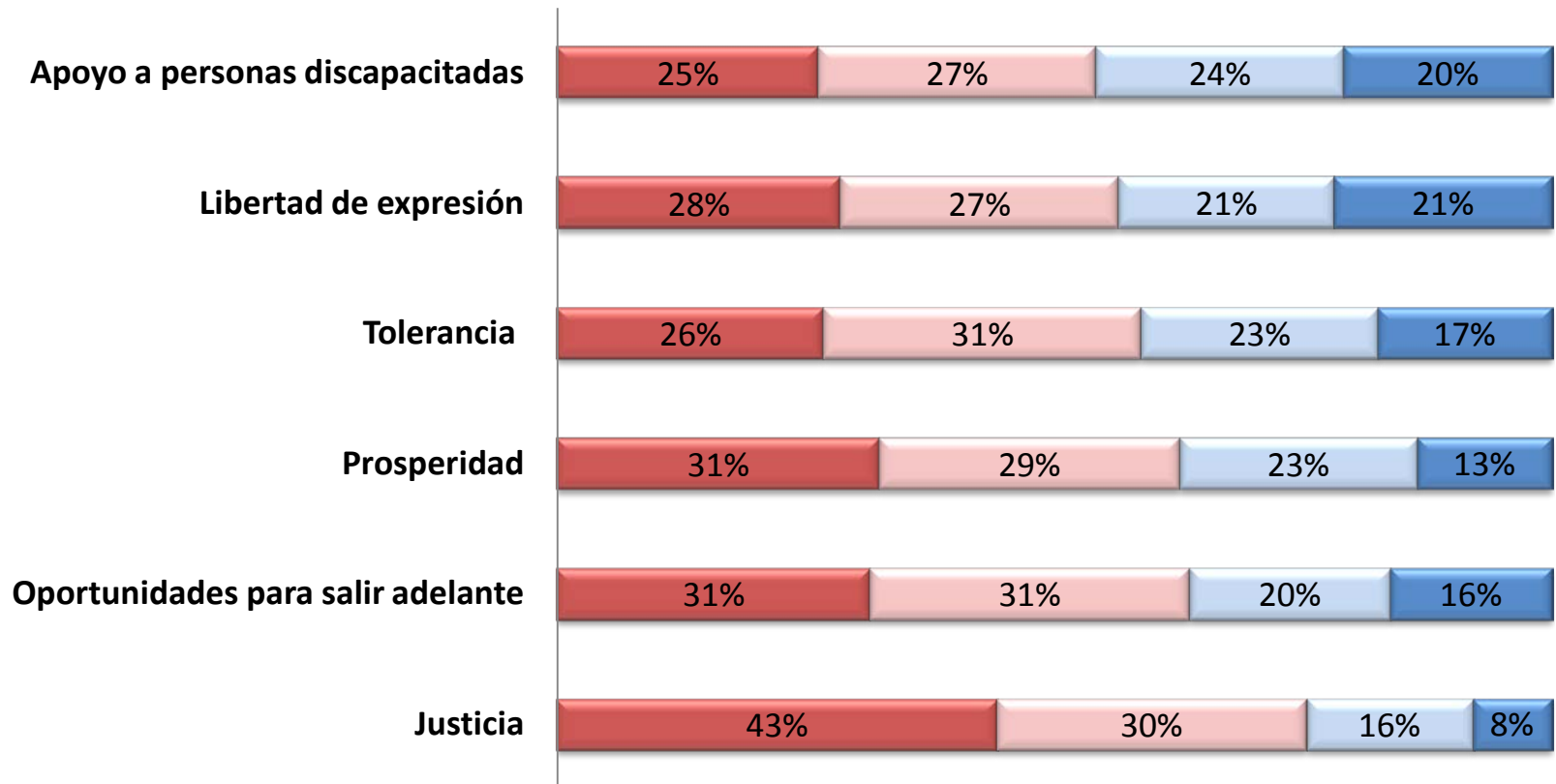
■ Nada ■ Poco ■ Algo ■ Mucho



Sumando No sabe y No contestó es 100%

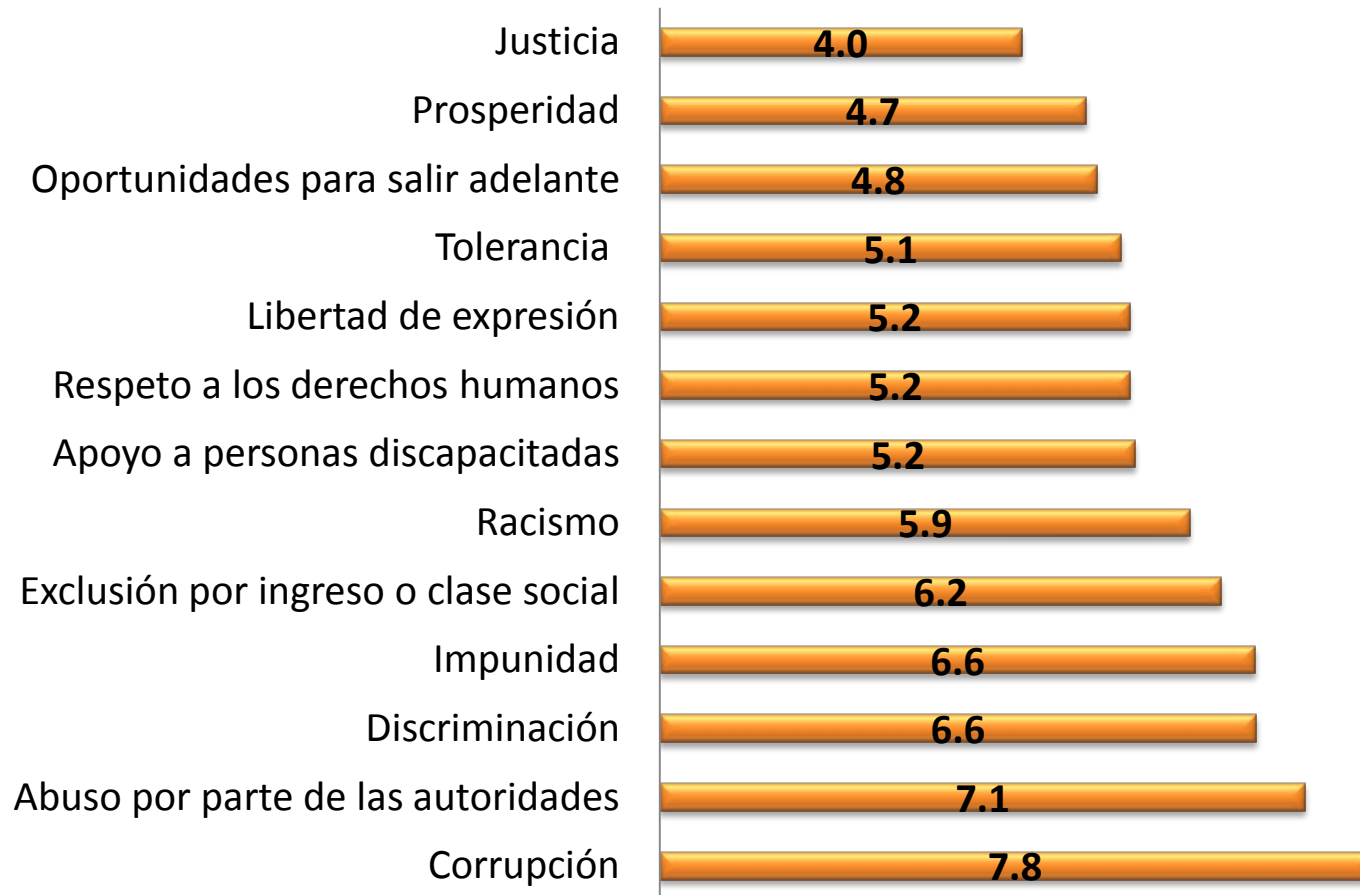
¿en el país cuánta(o)... hay?

■ Nada ■ Poco ■ Algo ■ Mucho



Sumando No sabe y No contestó es 100%

En una escala del 1 al 10, donde 1 es “nada” y 10 es “mucho” ¿en el país cuánta(o)... hay? Promedios



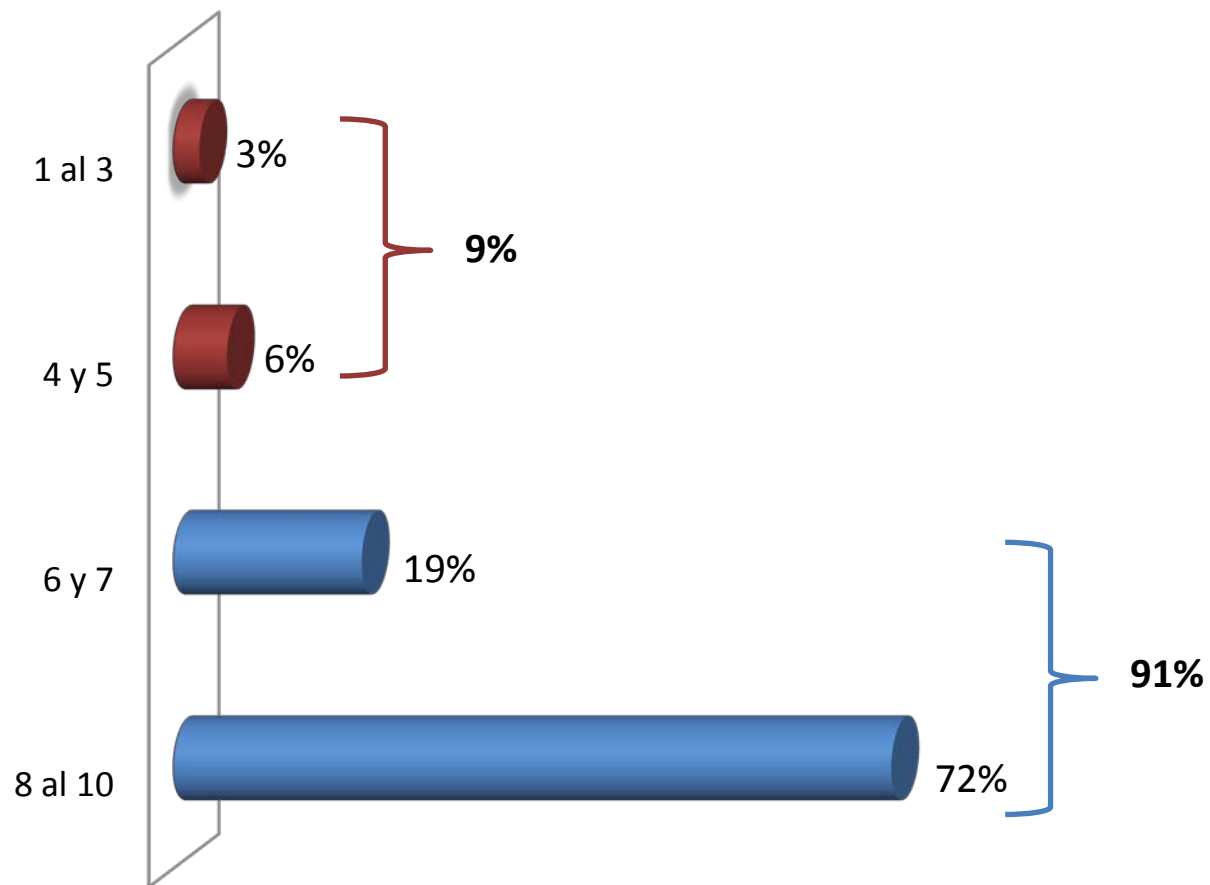
Sumando No sabe y No contestó es 100%

**En una escala del 1 al 10, donde 1 es “nada” y 10 es “mucho” ¿en el país
cuánta...hay?
(Comparativo 2012)**



Satisfacción con la vida y percepción de la sociedad

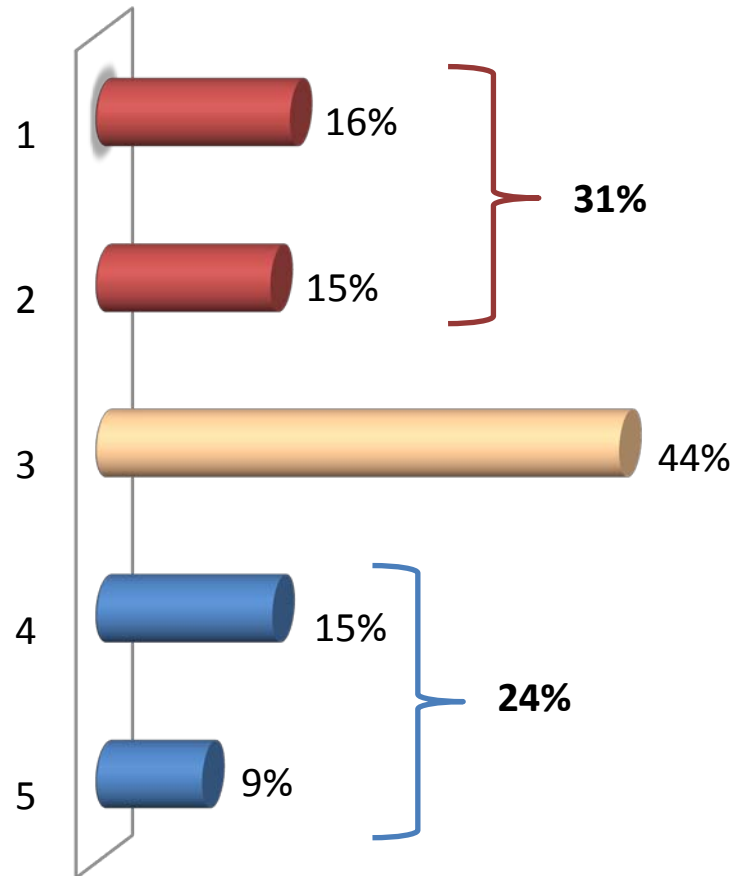
En una escala del 1 al 10 donde 1 significa “nada satisfecho” y 10 “muy satisfecho” ¿En general qué tan satisfecho está usted con su vida?



Promedio=8.1

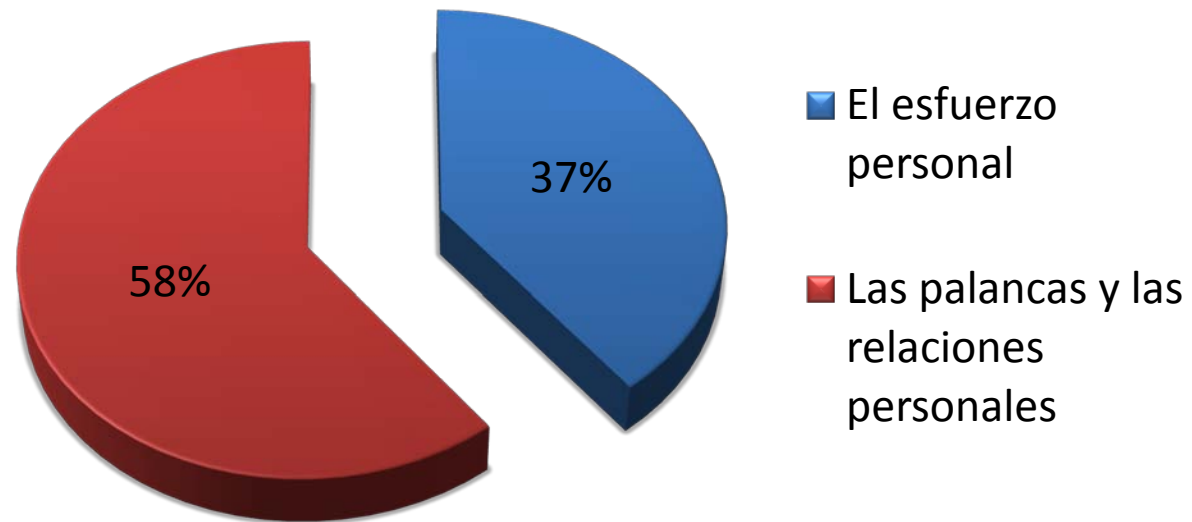
Sumando No sabe y No contestó es 100%

En una escala del 1 al 5, donde 1 significa “las personas siempre tratan de abusar” y 5 “las personas siempre respetan”. ¿En general, qué tanto considera que las personas respetan a los demás?



Sumando No sabe y No contestó es 100%

¿Usted qué considera que define en mayor medida los ingresos de una persona, el esfuerzo personal o las palancas y relaciones personales?

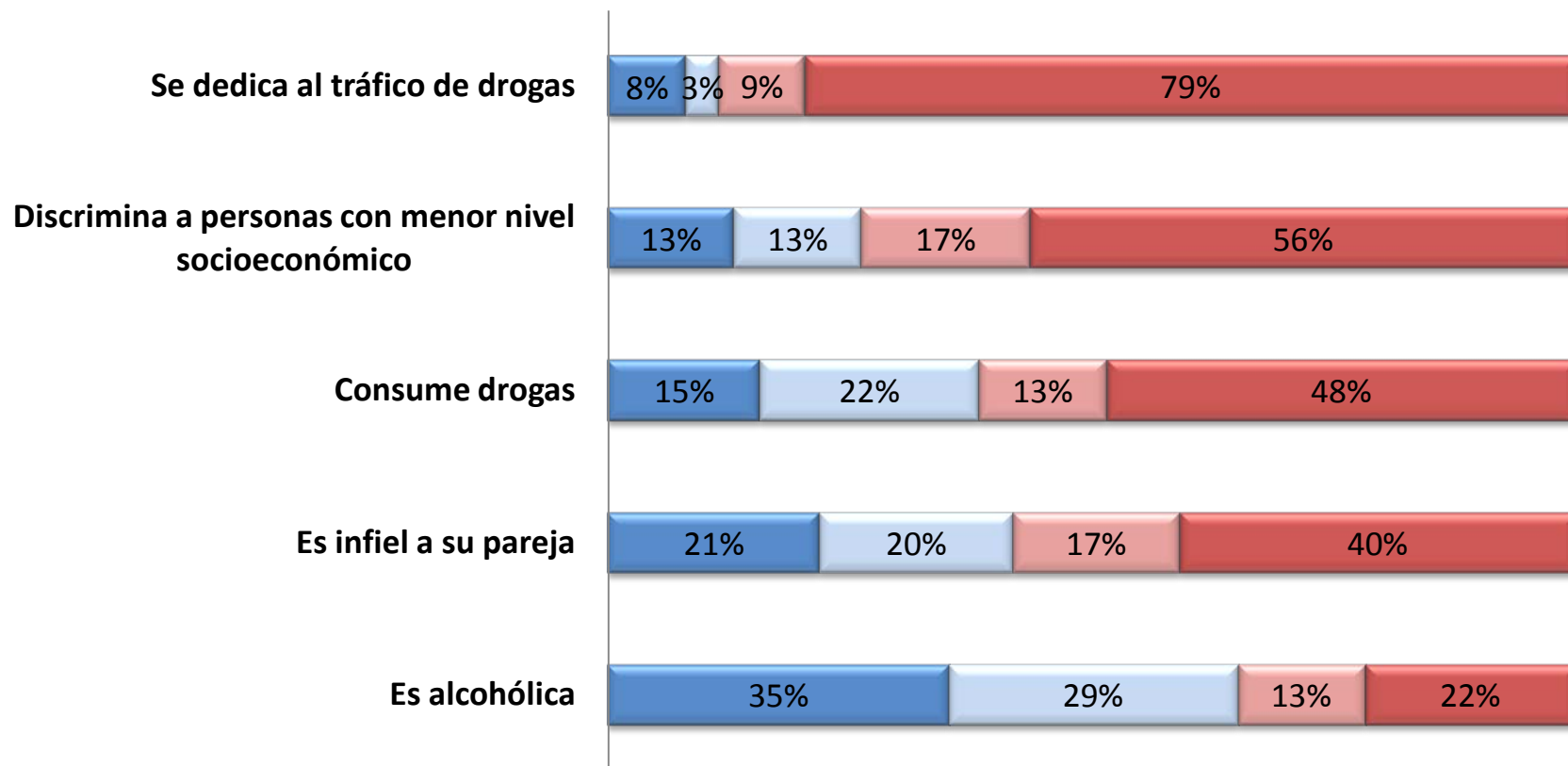


Sumando No sabe y No contestó es 100%

Discriminación

Si usted se enterara que alguien...¿Usted seguiría confiando igual, confiaría un poco menos, confiaría mucho menos o dejaría de confiar en esa persona?

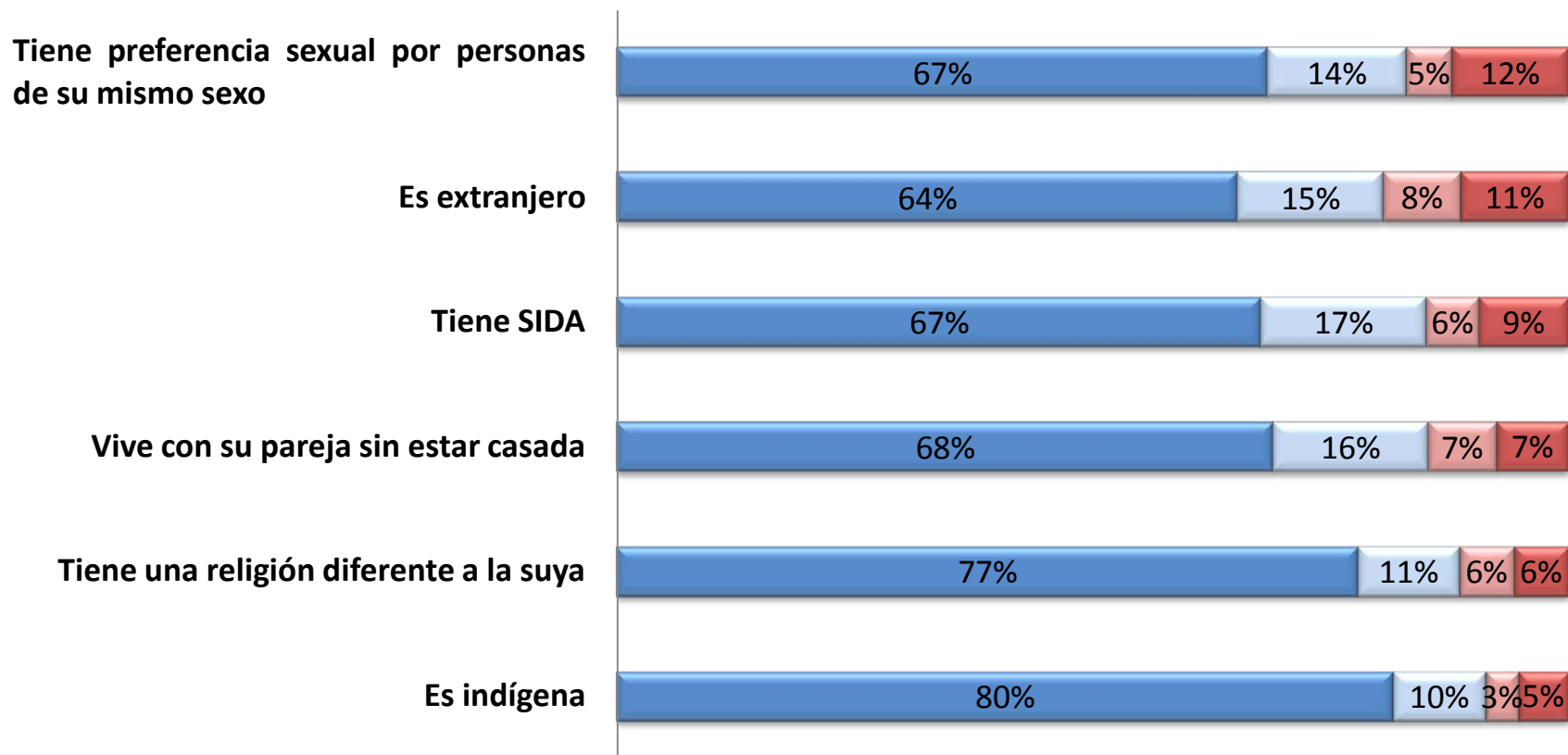
■ Confiaría igual ■ Confiaría un poco menos ■ Confiaría mucho menos ■ Dejaría de confiar



Sumando No sabe y No contestó es 100%

Si usted se enterara que alguien... ¿Usted seguiría confiando igual, confiaría un poco menos, confiaría mucho menos o dejaría de confiar en esa persona?

■ Confiaría igual ■ Confiaría un poco menos ■ Confiaría mucho menos ■ Dejaría de confiar

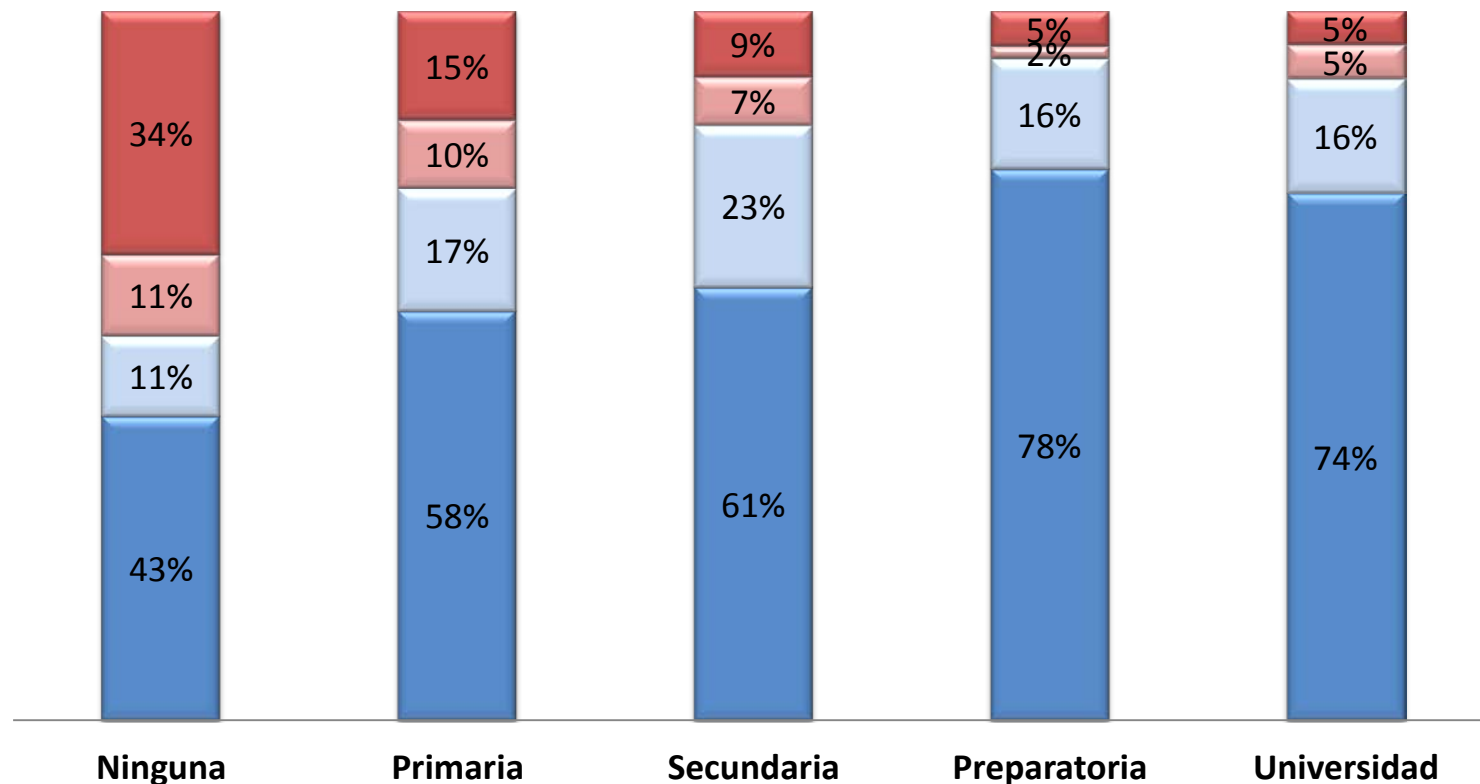


Sumando No sabe y No contestó es 100%

Si usted se enterara que alguien tiene SIDA. ¿Usted seguiría confiando igual, confiaría un poco menos, confiaría mucho menos o dejaría de confiar en esa persona?

Gráfica por escolaridad

■ Confiaría igual ■ Confiaría un poco menos ■ Confiaría mucho menos ■ Dejaría de confiar

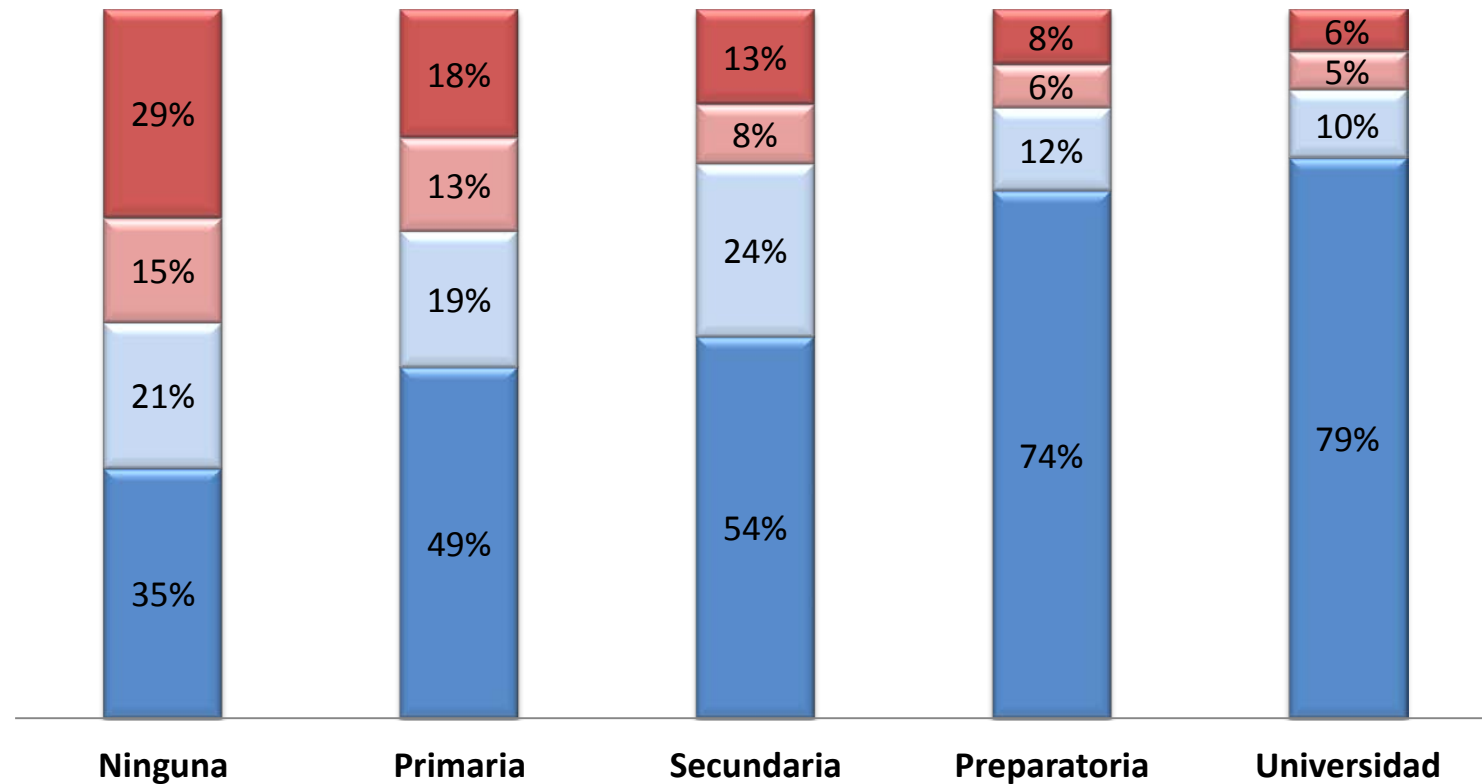


Sumando No sabe y No contestó es 100%

Si usted se enterara que alguien es extranjero ¿Usted seguiría confiando igual, confiaría un poco menos, confiaría mucho menos o dejaría de confiar en esa persona?

Gráfica por escolaridad

■ Confiaría igual ■ Confiaría un poco menos ■ Confiaría mucho menos ■ Dejaría de confiar

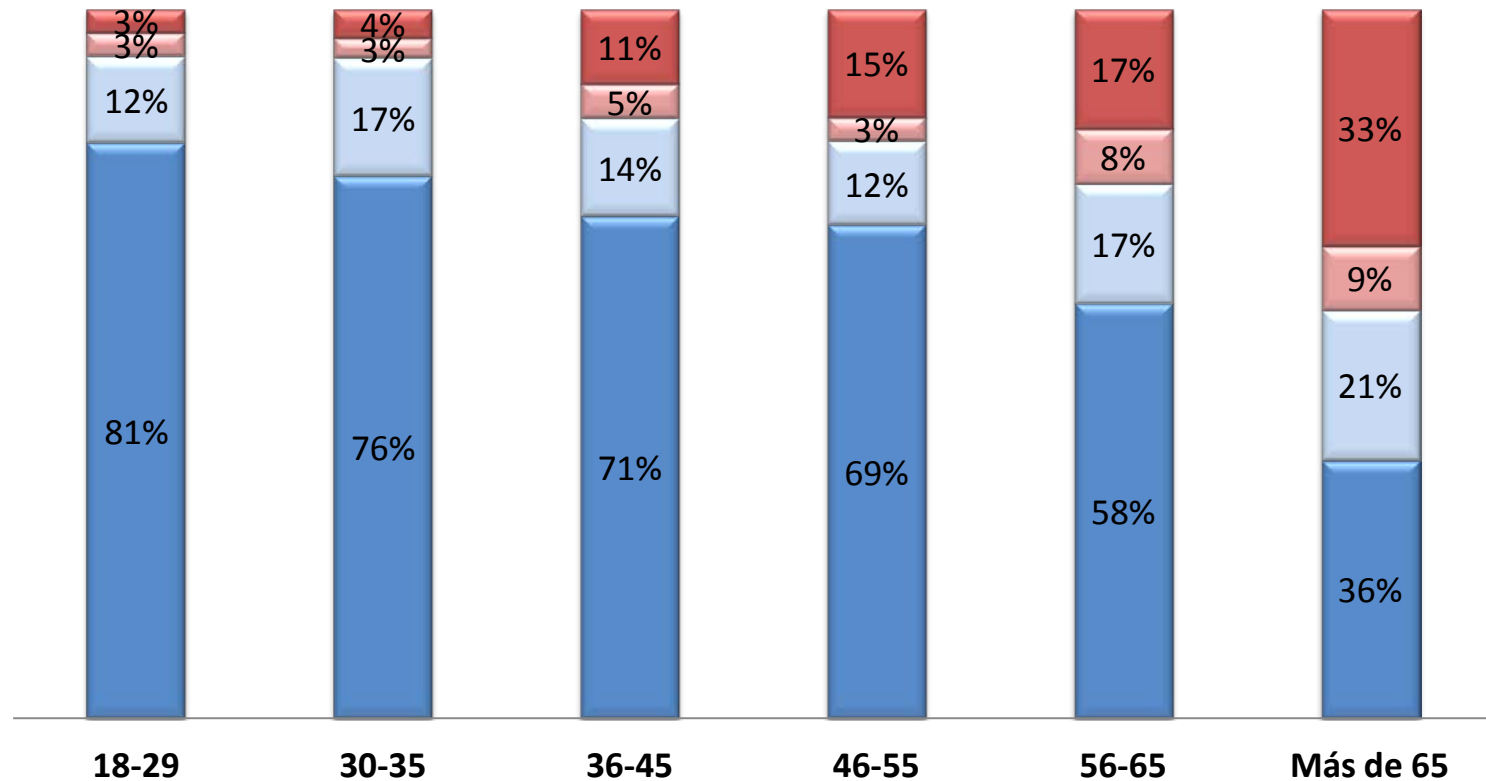


Sumando No sabe y No contestó es 100%

Si usted se enterara que alguien tiene preferencia sexual por personas de su mismo sexo ¿Usted seguiría confiando igual, confiaría un poco menos, confiaría mucho menos o dejaría de confiar en esa persona?

Gráfica por grupos de edad

■ Confiaría igual ■ Confiaría un poco menos ■ Confiaría mucho menos ■ Dejaría de confiar



Sumando No sabe y No contestó es 100%

Metodología

Número de entrevistas:	617 encuestas.
Nivel de confianza:	95%.
Margen de error:	+/- 3.9%.
Diseño, muestreo y análisis:	Centro de Estudios Sociales y de Opinión Pública
Operativo de llamadas:	10 y 11 de agosto de 2013 Se realizaron 6 116 llamadas: 617 aceptadas, 1 953 rechazadas y 3 546 no contestaron
Método de muestreo:	Aleatorio sistemático con probabilidad proporcional al número de líneas telefónicas en las entidades federativas
Unidad de muestreo:	Hombres y mujeres de 18 años y más con teléfono fijo
Aclaración:	En la encuesta casi siempre se muestran los porcentajes brutos. Por lo que es necesario sumar el porcentaje que contesta “no sabe” o se “negó a dar una respuesta” para que el total sume 100%